



## FRENCH PRESS® COFFEE MAKER

### Instructions for Use

- Place pot on a dry, flat, non-slip surface. Hold handle firmly, then pull the plunger unit straight up and out of the cup.
- For each 1,25 dl/4 oz. cup, put 1 rounded tablespoon or 1 BODUM® scoop of coarse ground coffee into the pot. **CAUTION:** Use only coarse ground coffee. Fine grind can clog the filter and create high pressure. Place coffee maker on a heat proof, non-slip surface.
- Pour hot (not boiling) water into the pot. Leave a minimum of 2,5 cm/1 inch of space at the top. Stir the brew with a plastic spoon. **CAUTION:** Metal spoons can scratch or chip the glass beaker and cause breakage.
- Place the plunger unit on top of the pot. Turn lid to close off the pour spout opening. (Does not apply to the Brazil models) Do not press down. Let the coffee brew for at least 4 minutes.
- Hold the pot handle firmly with the spout turned away from you, then using just the weight of your hand, apply slight pressure on top of the knob to lower the plunger straight down into the pot. Lowering the plunger slowly with minimal pressure produces best results. If the filter clogs or it becomes difficult to push down the plunger you should remove the plunger from the pot, stir the brew and then slowly plunge again. **WARNING:** Using excessive force can cause scalding liquid to shoot out of the pot.
- Turn the lid to open the pour spout and then pour coffee.
- Unscrew the filter assembly and clean the plunger unit after each use. All parts are dishwasher safe.

### Safety Instructions

- Not for stove top use.
- Check glass beaker for scratches, cracks or chips. Do not use a pot which is scratched, chipped or cracked. Install a replacement beaker before using the pot again.
- Keep children away while using. Hot water is a hazard to small children!
- Do not allow children to use this coffee maker.

### SCALD HAZARD

- Excessive plunging force can cause scalding hot liquid to shoot out of pot.
- Do not plunge with force.
- Turn lid to close spout.
- Use only coarse ground coffee.



## FRENCH PRESS® KAFFEKANDE

### Brugsanvisning

- Sæt kanden på et tørt, jævnt, skridsikket underlag. Tag et fast greb om håndtaget og træk derefter stemplet lige op og ud af kanden.
- For hver kop (1,25 dl) kommes 1 spsk eller 1 BODUM® måleske grovmalet kaffe i kanden. **ADVARSEL:** Der må kun bruges grovmalet kaffe. Finmalet kaffe kan tilstoppe filteret og forårsage for højt tryk. Sæt kaffebryggeren på et skridsikket underlag, der kan tåle varme.
- Hæld varmt (ikke kogende) vand i kanden indtil vandet står ca. 2,5 cm fra kاندens øverste kant. Rør rundt med en plasticske. **ADVARSEL:** Metalskeer kan ridse eller slå skår i glaskanden, og der kan derved opstå brud.
- Sæt stemplet på kanden. Låget drejes, således at tuden lukkes. (Gælder ikke Brazil-modellerne) Tryk ikke filteret ned, men lad kaffen trække i mindst 4 minutter.
- Tag et fast greb om kاندens håndtag. Tuden skal være vendt væk fra Dem. Anvend kun vægten af hånden og sænk stemplet ned i kanden ved at trykke let mod den øverste del af knoppen. De får det bedste resultat, når stemplet sænkes langsomt og med minimalt tryk. Hvis filteret tilstoppes eller hvis det er svært at sænke stemplet, må De fjerne stemplet fra kanden, røre rundt i brygget og derefter langsomt sænke stemplet på ny. **ADVARSEL:** Hvis De trykker for hårdt, kan De risikere at skoldhed kaffee sprøjter ud af kanden.
- Låget drejes, så tuden åbnes. Skænk kaffen.
- Skrul filterelementet fra hinanden og rengør stemplet hver gang, det har været i brug. Alle dele kan vaskes i opvaske-maskine.

### Sikkerhedsanvisning

- Må ikke anvendes på kogeplader.
- Kontroller at der ikke forekommer ridser, skrammer eller skår i glaskanden. Kander med ridser, skrammer eller skår må ikke bruges. For kanden tages i brug næste gang skal en ny glaskande udvaskes med den gamle kande.
- Hold børn borte fra kanden under brug. Varmt vand er farligt for små børn!
- Børn må ikke bruge denne kaffekande.

### SKOLDNINGSFARE

- Ved for stærkt tryk på stemplet kan skoldhed væske sprøjte ud af kanden.
- Tryk ikke for hårdt på stemplet.
- Skrul låget på, således at tuden lukkes.
- Brug kun grovmalet kaffe.



## FRENCH PRESS® CAFETERA

### Instrucciones de uso

- Coloque la cafetera sobre una superficie seca, lisa y antideslizante. Sostenga el asa firmemente con la mano y extraiga el émbolo tirando del mismo verticalmente hacia arriba.
- Por cada taza de 1,25 dl/4 oz. introduzca en la cafetera 1 cucharada o 1 medida BODUM® de café molido grueso. **ATENCIÓN:** Use solamente café molido grueso. El café de molinda fina puede obstruir el filtro y generar una presión alta dentro de la cafetera. Coloque la cafetera sobre una superficie resistente al calor y antideslizante.
- Vierta agua muy caliente (sin llegar al punto de ebullición) en el recipiente, sin llenarlo completamente (deje arriba un espacio libre de por lo menos 2,5 cm). Revuelva el contenido con una cuchara de plástico. **ATENCIÓN:** Las cucharas de metal pueden rayar o astillar el recipiente de vidrio y provocar su rotura.
- Coloque el émbolo en la parte superior de la cafetera. Gire la tapa para cerrar el pico de vertido. (No se aplica para los modelos Brazil) No empuje hacia abajo. Deje reposar el café durante 4 minutos por lo menos.
- Sostenga firmemente el asa de la cafetera con el pico de vertido girado en dirección opuesta a usted y, sólo con el peso de su mano, presione el émbolo, haciéndolo bajar derecho dentro de la cafetera. Si se hace bajar el émbolo lentamente con una presión mínima se obtienen los mejores resultados. Si el filtro se obstruye o si resulta difícil bajar el émbolo, extraiga éste último, revuelva el café, coloque de nuevo el émbolo y bájelo lentamente. **ATENCIÓN:** Si se presiona con demasiada fuerza, puede salir líquido caliente de la cafetera.
- Gire la tapa para abrir el pico de vertido y servir el café.
- Desenrosque el filtro y limpie el émbolo después de cada uso. Todas las piezas se pueden lavar en el lavavajillas.

### Instrucciones de seguridad

- No apta para usar directamente sobre el fuego.
- Controle el recipiente de vidrio para verificar si tiene rayaduras, grietas o si está astillado. No use recipientes rayados, astillados o agrietados. Cambie el recipiente de vidrio dañado antes de volver a usar la cafetera.
- Mantenga a los niños alejados de la cafetera durante el uso. (El agua caliente es un peligro para los niños pequeños!)
- No permita que los niños usen la cafetera.

### PELIGRO DE QUEMADURAS

- Si presiona el émbolo con demasiada fuerza hacia abajo, el líquido caliente puede salir de la cafetera.
- No presione con fuerza.
- Gire la tapa para cerrar el pico de vertido.
- Use solamente café molido grueso.



## FRENCH PRESS® KAFFEEKANNE

### Bedienungsanleitung

- Stellen Sie die Kanne auf eine trockene, flache, rutschfeste Oberfläche. Halten Sie den Griff fest und ziehen Sie die Pressfiltereinheit gerade nach oben aus der Kanne.
- Füllen Sie je Tasse (1,25 dl) 1 gehäuften Esslöffel oder 1 BODUM® Masslöffel mit grob gemahlenem Kaffee in die Kanne. **VORSICHT:** Verwenden Sie nur grob gemahlenen Kaffee. Fein gemahlener Kaffee kann den Filter verstopfen und hohen Druck erzeugen. Kaffeeanne nur in Verbindung mit einem Umsetzer verwenden.
- Giessen Sie heisses (nicht kochendes) Wasser in die Kanne. Lassen Sie oben noch mindestens 2,5 cm Platz. Rühren Sie den Kaffee mit einem Plastiklöffel um. **VORSICHT:** Metalllöffel können die Glaskanne zerkratzen oder beschädigen, wodurch sie zerbrechen kann.
- Setzen Sie die Pressfiltereinheit auf die Kanne. Drehen Sie den Deckel, um die Ausgussöffnung zu verschliessen. (Gilt nicht für Modelle der Reihe Brazil). Drücken Sie den Filter noch nicht hinunter. Lassen Sie den Kaffee mindestens 4 Minuten ziehen.
- Halten Sie den Griff der Kanne gut fest und drehen Sie den Ausguss von sich weg. Verwenden Sie nur das Gewicht Ihrer Hand, um einen leichten Druck auf den Knopf auszuüben und den Filter gerade in die Kanne hinunterzudrücken. Die besten Ergebnisse erzielen Sie, wenn Sie den Filterstab mit minimalem Druck langsam hinunterdrücken. Ist der Filter verstopft oder lässt sich der Filterstab nicht leicht niederdrücken, ziehen Sie den Stab aus der Kanne, rühren den Kaffee um und drücken ihn dann nochmals langsam hinunter. **WARNUNG:** Durch übermäßige Kraftanwendung kann eine bereits beschädigte Kanne zerbrechen und somit heisses Wasser aus der Kanne schiessen.
- Drehen Sie den Deckel, um die Ausgussöffnung zu öffnen und schenken Sie den Kaffee ein.
- Schrauben Sie die Filtereinheit auseinander und reinigen Sie sie nach jeder Anwendung. Alle Teile sind spülmaschinenfest.

### Sicherheitsanweisungen

- Nicht auf dem Herd verwenden.
- Überprüfen Sie die Glaskanne auf Kratzer, Sprünge oder Schäden. Verwenden Sie keine Kanne, die Kratzer, Schäden oder Sprünge aufweist. Setzen Sie ein Ersatzglas ein, bevor Sie die Kaffeeanne wieder verwenden.
- Halten Sie Dritte während der Kaffeezubereitung fern. Heisses Wasser ist gefährlich.
- Gestatten Sie Kindern nicht, diese Kaffeeanne zu verwenden.

### VERBRÜHUNGSGEFAHR

- Durch übermäßige Kraftanwendung beim Hinunterdrücken des Filterstabes kann kochend heisses Wasser aus der Kanne schiessen.
- Drücken Sie den Filterstab nicht mit Gewalt hinunter.
- Drehen Sie den Deckel, um den Ausguss zu schliessen.
- Verwenden Sie nur grob gemahlenen Kaffee.



## CAFETIÈRE FRENCH PRESS®

### Mode d'emploi

- Posez la cafetière sur une surface sèche, plane et non glissante. Tenez fermement l'anse, puis tirez le piston verticalement et retirez-le du verre.
- Pour chaque tasse de 12 cl/4 oz., mettez une cuillère de table ou une mesurette BODUM® de café grossièrement moulu dans la cafetière. **ATTENTION:** N'utilisez que du café grossièrement moulu. Des grains fins risqueraient d'obstruer le filtre et de créer une pression trop élevée.
- Versez de l'eau chaude (non bouillante) dans la cafetière. Laissez un espace vide d'au moins 2,5 centimètres en haut du récipient. Remuez avec une cuillère en plastique. **ATTENTION:** Les cuillères métalliques risquent de fissurer ou d'ébrécher le verre et de provoquer des dégâts.
- Placez l'élément du piston au sommet de la cafetière. Tournez le couvercle pour fermer l'ouverture du bec verseur. (Ne s'applique pas aux modèles Brazil) N'enfoncez pas le piston. Laissez infuser le café pendant au moins 4 minutes.
- Tenez fermement le récipient avec le bec éloigné de vous, puis en utilisant uniquement le poids de votre main, exercez une faible pression au sommet du bouton pour enfoncer le piston dans le récipient. Le résultat est optimal si vous l'enfoncez lentement avec une pression minimale. Si le filtre est bouché ou s'il devient difficile d'enfoncer le piston, retirez-le de la cafetière, remuez le mélange puis enfoncez de nouveau délicatement le piston. **DANGER:** Le liquide brûlant peut jaillir hors de la cafetière si vous appuyez trop fort.
- Tournez le couvercle pour ouvrir le bec verseur et versez le café.
- Devissez l'assemblage du filtre et nettoyez l'élément du piston après chaque utilisation. Toutes les parties supportent le lave-vaisselle.

### Instructions de sécurité

- N'utilisez pas votre cafetière sur la cuisinière.
- Contrôlez que le récipient en verre ne présente ni éraflures, ni fissures, ni ébréchures. N'utilisez jamais un verre éraflé, fissuré ou ébréché. Installez un verre de rechange avant toute nouvelle utilisation de la cafetière.
- Eloignez les enfants pendant que vous utilisez la cafetière. L'eau chaude est un danger pour les enfants en bas âge!
- N'autorisez pas les enfants à utiliser cette cafetière.

### DANGER DE BRÛLURES

- Si vous exercez une pression excessive, vous risquez de faire jaillir du liquide chaud hors du récipient.
- N'appuyez pas trop fort.
- Tournez le couvercle pour fermer le bec verseur.
- N'utilisez que du café moulu grossièrement.



## FRENCH PRESS® CAFFETTIERA

### Modalità d'impiego

- Collocare la caffettiera su una superficie asciutta, piana e non scivolosa. Tenere il manico saldamente e tirare lo stantuffo verticalmente verso l'alto ed estrarlo dalla caffettiera.
- Per ogni tazza da 1,25 dl mettere nella caffettiera un cucchiaino da cucina o un cucchiaino dosatore BODUM® di caffè macinato grosso. **ATTENZIONE:** Utilizzare solamente caffè macinato grosso. Il caffè macinato troppo finemente potrebbe intasare il filtro e creare una pressione elevata. Collocare la caffettiera su una superficie resistente al calore, non scivolosa.
- Versare l'acqua calda (non bollente) nella caffettiera. Lasciare almeno un pollice di spazio dal bordo superiore. Mescolare la bevanda con un cucchiaino di plastica. **ATTENZIONE:** I cucchiaini di metallo possono graffiare o scheggiare il recipiente di vetro e quindi causarne la rottura.
- Collocare l'unità a stantuffo in alto sulla caffettiera. Girare il coperchio per chiudere l'apertura del beccuccio. (Non vale per i modelli Brazil) Non spingere verso il basso. Lasciare il caffè in infusione per almeno quattro minuti.
- Tenere il manico della caffettiera saldamente con il beccuccio rivolto nella direzione opposta e con il solo peso della mano esercitare una leggera pressione sul pomello per abbassare lo stantuffo verticalmente dentro la caffettiera. L'abbassamento dello stantuffo con la minore pressione possibile consente di ottenere migliori risultati. Se il filtro viene ostruito o non si riesce ad abbassare lo stantuffo, rimuoverne quest'ultimo dalla caffettiera, mescolare la bevanda e immergere nuovamente lentamente lo stantuffo. **ATTENZIONE:** una forza eccessiva può fare fuoriuscire il liquido bollente dalla caffettiera.
- Girare il coperchio per aprire il beccuccio e versare il caffè.
- Svitare il gruppo del filtro e pulire l'unità a stantuffo dopo ogni uso. Tutte le parti possono essere lavate in lavastoviglie.

### Istruzioni di sicurezza

- Non idoneo all'uso su fornelli.
- Controllare la presenza di graffi, crepe o scheggiature sul recipiente di vetro. Non utilizzare la caffettiera se la stessa risulta graffiata, crepata o scheggiata, ma sostituire il contenitore prima di riutilizzarla.
- Tenere lontano dalla portata dei bambini durante l'uso. L'acqua calda è pericolosa per i bambini piccoli!
- Non permettere ai bambini di utilizzare questa caffettiera.

### PERICOLO DI USTIONE

- Una forza di spinta eccessiva può provocare la fuoriuscita del liquido bollente dalla caffettiera.
- Non immergere con forza.
- Girare il coperchio per chiudere il beccuccio.
- Utilizzare solamente caffè macinato grosso.



## FRENCH PRESS® KOFFIEZETTER

### Gebruiksaanwijzing

- Zet de koffiepot op een droge, vlakke, niet glijdende ondergrond. Houd het handvat goed vast en trek de filterplunjereneenheid recht omhoog uit de pot.
- Doe per kopje (1,25 dl) 1 volle eetlepel of 1 BODUM® maatlepel grof gemalen koffie in de koffiepot. **OPGELET:** Gebruik alleen grof gemalen koffie. Fijn gemalen koffie kan het filter verstoppen en hoge druk veroorzaken. Plaats het offtizeetapparaat op een hittebestendig, niet-glijdend oppervlak.
- Giet heet (niet kokend) water in de pot. Laat minstens 2,5 cm ruimte tot aan de rand. Roer het koffiemengsel met een plastic lepel goed om. **OPGELET:** Metalen lepels kunnen krassen of beschadigen op de glazen pot veroorzaken, waardoor hij kan breken.
- Zet de filterplunjereneenheid op de pot. Draai het deksel om het schenktuitje af te sluiten. (Niet van toepassing op Brazil-modellen) Niet naar beneden drukken. Laat de koffie minstens 4 minuten trekken.
- Houd het handvat van de pot goed vast net het schenktuitje van u af. Gebruik alleen het gewicht van uw hand om een lichte druk op de knop uit te oefenen en het persfilter recht naar beneden de pot in te drukken. De beste resultaten verkrijgt u, als u het persfilter met minimale druk langzaam naar beneden drukt. Raakt het filter verstoppt of laat het zich niet makkelijk naar beneden drukken, trek de filterplunjereneenheid dan uit de pot, roer even in de koffie en druk het filter dan weer langzaam naar beneden. **WAARSCHUWING:** Als u te veel kracht gebruikt, kan er kokend heet water uit de pot spuiten!
- Draai het deksel om het schenktuitje te openen en schenk de koffie in.
- Schroef de filter-eenheid uit elkaar en reinig hem na elke keer koffie zetten. Alle onderdelen zijn geschikt voor de vaatwasser.

### Veiligheidsaanwijzingen

- Niet geschikt voor gebruik op het fornuis.
- Controleer de glazen pot op krassen, barsten of beschadigen. Gebruik geen pot die vol krassen, gebarsten of beschadigd is. Zet er een reservepot in voordat u de cafetière weer gebruikt.
- Houd kinderen tijdens het koffiezetten op een afstand. Heet water is gevaarlijk voor kleine kinderen!
- Laat kinderen deze cafetière niet gebruiken.

### GEVAAR VOOR BRANDWONDEN

- Als u te veel kracht gebruikt, kan er kokend heet water uit de pot spuiten.
- Druk de filterplunjereneenheid niet met geweld naar beneden.
- Draai het deksel om het schenktuitje af te sluiten.
- Gebruik alleen grof gemalen koffie.



## FRENCH PRESS® KAFFEBRYGGARE

### Brugsanvisning

- Ställ kanna på ett torrt, plant och halkfritt underlag. Håll i handtaget ordentligt och dra filterenheten rakt uppåt ur kanna.
- Lägg för varje 1,25 dl vatten 1 rågad mskad eller 1 BODUM®-mått grovmalet kaffe i kanna. **Varning:** Använd endast grovmalet kaffe. Finmalet kaffe kan fastna i filtret och åstadkomma högt tryck. Placera kaffebryggaren på ett värmebeständigt och halkfritt underlag.
- Slå hett (inte kokande) vatten i kanna. Lämn en marginal på minst 2,5 cm från övre kanten. Rör om blandningen med en plastsked. **Varning:** Metalskedar kan skräma eller skada glaskannen och få den att spricka.
- Sätt filterenheten på kannans topp. Vrid locket så att pipen sluts. (Gäller inte Brazil-modellerna). Tryck inte ned filtret an. Låt kaffet dra i minst 4 minuter.
- Håll stadigt i kannans handtag med pipen riktad bort från dig själv. Sänk filterenheten rakt ned i kanna med ett lätt tryck på knoppen. Bäst resultat får du genom att pressa ned filtret mycket långsamt. Om filtret tilltäpps eller om det blir svårt att sänka det bör du avlägsna det ur kanna, rora om blandningen och därefter pressa ned filtret igen. **Varning:** Alltför mycket kraft kan resultera i att skållhet vatten sprutar ur kanna.
- Vrid locket så att pipen öppnas och servera kaffet.
- Skruva loss filterdelen och rengör efter varje användning. Allå delar kan diskas i diskmaskin.

### Säkerhetsföreskrifter

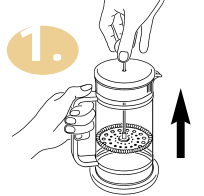
- Ej avsedd för kokning på platta.
- Kontrollera att glaskanna inte har skråmor, sprickor eller andra skador. Använd inte en kanna som är skradad, sprucken eller på annat sätt skadad. Byt ut kanna innan den används på nytt.
- Håll barn på beträggande avstånd under brygning. Hett vatten är farligt för små barn.
- Låt inte barn använda kaffebryggaren.

### RISK FÖR SKÅLLNING

- Överdriven kraft vid nedpressning av filtret kan få skållhet vatten att spruta ut ur kanna.
- Lägg inte för mycket tryck på filtret.
- Vrid locket så att pipen sluts.
- Använd endast grovmalet kaffe.







### FRENCH PRESS® CAFETEIRA

#### Instruções para o uso

1 Coloque a cafeteira numa superfície seca, lisa e não escorregadia. Segure bem a asa da cafeteira e retire totalmente o conjunto do êmbolo da cafeteira.

2 Por cada chávena de 1,25 dl leite na cafeteira uma colher de sopa ou uma medida BODUM® de café moído grosso.

**ATENÇÃO:** Use apenas café moído grosso porque a moagem fina pode entupir o filtro e causar demasiada pressão. Coloque a máquina de café numa superfície resistente ao calor e não escorregadia.

3 Deite água quente (sem ferver) na cafeteira. Deixe um espaço mínimo de 2,5 cm na parte de cima. Mexa a mistura com uma colher de plástico.

**ATENÇÃO:** Colheres de metal podem riscar ou lascas a vasilha de vidro e provocar a sua quebra.

4 Coloque o conjunto do êmbolo na parte de cima da cafeteira. Rode a tampa para tapar o bico. (Não se aplica aos modelos Brazil) Não empurre logo para baixo. Deixe o café em infusão durante pelo menos 4 minutos.

5 Agarre bem a asa da cafeteira virando o bico para longe de si. Usando apenas o peso da mão, aplique uma pressão ligeira sobre o manipulo para fazer descer o êmbolo no interior da cafeteira. Se o filtro entupir ou se a descida do êmbolo for difícil será preciso retirar o êmbolo da cafeteira, mexer a infusão e mergulhá-lo, de novo, lentamente.

**ATENÇÃO:** O uso de força excessiva pode provocar a saída violenta do líquido quente da cafeteira.

6 Rode a tampa para abrir o bico e sirva o café.

7 Desaperte o conjunto do filtro e lave os componentes após cada utilização. Todas as peças podem ser lavadas na máquina.

#### Instruções de segurança

- Não leve a cafeteira ao fogão.
- Verifique se o vidro apresenta riscos, fissuras ou lascas. Nunca use uma cafeteira que esteja rachada, lascada ou partida. Coloque uma nova vasilha antes de usar a cafeteira.
- Mantenha as crianças afastadas durante a utilização. A água quente é um risco para crianças pequenas.
- Não deixe que as crianças usem esta máquina de café.

#### RISCO DE QUEIMADURA

- Demasiada pressão no êmbolo pode provocar a saída do líquido quente do interior da cafeteira. Não introduza com força.
- Przekrećić przykrywkę, aby zamknąć dzióbek dzbanka.
- Use apenas café moído grosso.



### FRENCH PRESS® DZBANEK DO KAWY

#### Instrukcja obsługi

1 Ekspres ustawiaj na suchej, płaskiej, nieśliskiej powierzchni. Trzymaj mocno za ucho dzbanka i jednocześnie wysuń dźwonek prosto do góry.

2 Na każdą filiżankę o pojemności 125 ml wyciśnij do dzbanka 1 pełną łyżeczkę lub 1 miarkę BODUM® grubo zmieloną kawę.

**UWAGA:** Używaj wyłącznie kawy grubo zmieloną. Kawa drobno mielona może zapchać filtr i spowodować wytworzenie dużego ciśnienia. Ekspres do kawy postawij na powierzchni żaroodpornej i nieśliskiej.

3 Do dzbanka wlać gorącą, ale nie gotującą się wodę. Od góry pozostaw minimum 2,5 cm wolnej przestrzeni. Zamieszać parzoną kawę plastikową łyżką.

**UWAGA:** Metalowe łyżki mogą podrapać lub wyszczerbić szklany dzbanek i spowodować jego pęknięcie.

4 Przykrywkę z tłoczkiem nałożym na dzbanek. Przekrećić przykrywkę, aby zamknąć dzióbek. (Nie dotyczy to modeli typu Brazil). Nie naciskać. Pozostawić kawę do zaparzenia na co najmniej 4 minuty.

5 Dzbanek trzymać mocno za ucho z dzióbkiem skierowanym od siebie i stosując tylko ciężar własnej ręki lekko nacisnąć gątkę w celu wciśnięcia tłoczka do dzbanka. Powolnie wciskanie tłoczka przy użyciu minimalnej siły nacisku daje najlepsze rezultaty. Jeżeli filtr się zapcha lub tłoczek nie daje się łatwo wsuwać, należy go wyjąć, zamieszać parzoną kawę i ponownie wcisnąć.

**UWAGA:** Stosowanie zbyt dużej siły nacisku może doprowadzić do wyprysnięcia parzącego płynu.

6 Przekrećić przykrywkę, żeby otworzyć dzióbek, a następnie ponalewać kawę.

7 Po każdorazowym użyciu należy rozkręcić filtr i umyć tłoczek. Wszystkie części nadają się do mycia w zmywarce do naczyń.

#### Instrukcja bezpieczeństwa

- Dzbanek nie nadaje się do gotowania na kuchence.
- Sprawdzić, czy na szklanym dzbanku nie ma śladów podrapania, pęknięcia lub wyszczerbienia. Nie używać dzbanków podrapanych, pękniętych lub wyszczerbionych. Wymienić uszkodzony dzbanek przed ponownym użyciem ekspresu.
- Podczas używania trzymać z daleka od dzieci. Gorąca woda stanowi duże niebezpieczeństwo dla małych dzieci!
- Nie pozwalaj dzieciom samodzielnie używać niniejszego ekspresu do kawy.

#### NIEBEZPIECZEŃSTWO OPARZENIA

- Nadmierna siła nacisku może spowodować wyprysnięcie parzącego płynu z dzbanka.
- Nie naciskać z dużą siłą.
- Przekrećić przykrywkę, aby zamknąć dzióbek dzbanka.
- Używaj wyłącznie kawy grubo mielonej.



### Καφετιέρα FRENCH PRESS®

#### Οδηγίες Χρήσεως

1 Τοποθετείτε την καφετιέρα σε ξηρή επιφάνεια ώστε να μη γλιστράει. Κρατάτε το χερούλι καλά και βγάξετε το έμβολο από την καφετιέρα.

2 Για κάθε φλιτζάνι υπολογίζετε 1 μεγάλο στρουγγυλό κουτάλι χοντροκομμένου καφέ ή μία δόση με το δοσομετρητή BODUM®. **ΠΡΟΣΟΧΗ:** Χρησιμοποιείτε μόνο χοντροκομμένο καφέ. Ο ψιλοκομμένος καφές μπορεί να βουλώσει το φίλτρο και να δημιουργήσει υψηλή πίεση. Τοποθετείτε την καφετιέρα σε μη λεία επιφάνεια ανθεκτική σε υψηλές θερμοκρασίες.

3 Ρίχνετε ζεστό (όχι βραστό) νερό στην καφετιέρα. Αφήνετε ένα κενό χώρο περίπου 2,5 χιλιοστών. Ανακατεύετε τον καφέ με ένα πλαστικό κουτάλι.

**ΠΡΟΣΟΧΗ:** Μεταλλικά κουτάλια μπορεί να χαράξουν και να σπάσουν τη γυάλινη επιφάνεια.

4 Ξανατοποθετείτε το έμβολο στην καφετιέρα. Γυρίζετε το καπάκι έτσι ώστε να κλείσει το στόμιο. (Δεν ισχύει για τους τύπους Brazil). Δεν πιέζετε ακόμη το έμβολο προς τα κάτω. Αφήνετε τον καφέ να γίνει για τουλάχιστο 4 λεπτά.

5 Κρατάτε καλά την καφετιέρα από το χερούλι και προσέχετε ώστε το στόμιο της καφετιέρας να είναι μακριά σας. Χρησιμοποιώντας μόνο το βάρος του χεριού σας πιέζετε ελαφρά το έμβολο προς τα κάτω. Έχετε καλύτερα αποτελέσματα αν πιέσετε ελαφρά και αργά το έμβολο.

Αν το φίλτρο βουλώσει και δεν καταβαίνει εύκολα προς τα κάτω, βγάξτε το έμβολο από την καφετιέρα, ανακατεύετε τον καφέ και ξαναπιέζετε ελαφρά.

**ΠΡΟΣΟΧΗ:** Αν πιέσετε δυνατά είναι πιθανό καυτός καφές να χυθεί έξω από την καφετιέρα.

6 Γυρίζετε το καπάκι έτσι ώστε να ανοίξει το στόμιο και σερβίρετε τον καφέ.

#### Για την ασφάλειά σας:

- Μη βάζετε στο φούρνο το καπάκι.
- Προσοχή σε ραγίσματα ή μικρά σπασίματα στην γυάλινη επιφάνεια της καφετιέρας. Μην τη χρησιμοποιήσετε αν είναι ραγισμένη ή σπασμένη. Αντικαταστήστε το γυάλινο μέρος της καφετιέρας με ένα καινούριο πριν την ξαναχρησιμοποιήσετε.
- Κατά τη χρήση δεν πρέπει να υπάρχουν παιδιά στο χώρο. Το καυτό νερό είναι επικίνδυνο για τα παιδιά.
- Η καφετιέρα δεν πρέπει να χρησιμοποιείται από παιδιά.

#### ΚΙΝΔΥΝΟΣ ΕΓΚΑΥΜΑΤΩΝ

- Αν πιέσετε δυνατά το έμβολο μπορεί να χυθεί καυτό νερό έξω από την κατάντα.
- Μην πιέζετε δυνατά το έμβολο.
- Γυρίζετε το καπάκι ώστε να κλείσει το στόμιο.
- Χρησιμοποιείτε μόνο χοντροκομμένο καφέ.



### КОФЕВАРКА FRENCH PRESS®

#### Инструкция по обслуживанию

1 Поставьте кофеварку на сухую, ровную и нескользкую подкладку. Крепко удерживая кофеварку за ручку, вытните блок пресс-фильтра из кофеварки ровно вверх.

2 Засыпьте в кофеварку кофе грубого помола из расчета 1 столовая ложка с верхом или 1 мерная ложка BODUM® на чашку кофе (125 мл). **ВНИМАНИЕ:** Применяйте только кофе грубого помола. Кофе тонкого помола может забить фильтр и привести к созданию высокого давления. Всегда используйте кофеварку только вместе с подкладкой.

3 Залейте горячую воду (не кипятки) в кофеварку так, чтобы вода не доходила до края емкости примерно на 2,5 см. Переключайте кофе пластмассовой ложкой.

**ВНИМАНИЕ:** Металлические ложки могут царапать или повредить стекло, в результате чего кофеварка может треснуть.

4 Поставьте пресс-фильтр на кофеварку. Поверните крышку так, чтобы закрылся носик кофеварки (это не касается модели тигорда "Brazil"). Пока еше не опускайте пресс-фильтр вниз. Дайте кофе отстояться не менее 4 минут.

5 Крепко удерживая кофеварку за ручку, поверните носик кофеварки в сторону от себя. Для создания легкого давления на рукоятку и прямого опускания фильтра в кофеварку не применяйте силы, а используйте только вес Вашей руки. Наилучшие результаты получаются в том случае, когда Вы медленно и с минимальным нажимом опускаете стержень пресс-фильтра. Если фильтр забит или стержень пресс-фильтра не опускается вниз под легким давлением, вытщите стержень из кофеварки, переключайте кофе и после этого снова медленно опустите стержень вниз под легким давлением.

**ВНИМАНИЕ:** Чрезмерное применение силы может привести к тому, что уже поврежденная кофеварка лопнет и при этом из нее выплеснется горячая вода.

6 Поверните крышку, чтобы открыть носик кофеварки, и налейте кофе в чашки.

7 После каждого применения следует развинтить блок фильтр-пресса и прочистить его. Все детали пригодны для мойки в посудомоечной машине.

#### Указания по технике безопасности

- Не применять на плите.
- Проверьте стеклянный сосуд на наличие царапин, повреждений или трещин. Не применяйте стеклянный сосуд с царапинами, повреждениями или трещинами, а воспользуйтесь новым стеклянным сосудом.
- Не готовьте кофе вблизи других людей. Горячая вода опасна.
- Не разрешайте детям пользоваться кофеваркой.

#### ОПАСНОСТЬ ОЖОГОВ ГОРЯЧЕЙ ЖИДКОСТЬЮ

- При опускании стержня фильтр-пресса со слишком большим усилием кипяток может выплеснуться из кофеварки.
- Не давите слишком сильно на стержень пресс-фильтра.
- Закрывайте носик кофеварки, поворачивая крышку.
- Применяйте только кофе грубого помола.



### إبريق القهوة – فرينتش پريس

#### طريقة الاستعمال

1 ضع الإبريق على سطح مسطح وغير قابل للانزلاق. امسك المقبض جيدا واسحب مكبس قلم الضغط إلى أعلى خارج الإبريق.

2 املأ لكل فنجان ملعقتين طعام أو مقدار معيار بوهوم بالن المطحون الخشن وضعها في الإبريق.

**تنبيه:** الرجاء استعمال كوب مطحون خشن فقط. لا ينال المطحون ناعم يؤدي إلى انسداد الفلتر وتوليد ضغط عالي. يستعمل الإبريق فقط مع فاعدة له.

3 صب ماء ساخن (ليس في درجة الغليان) في الإبريق. وانرك فراغ بأعلى الإبريق يصل على الأقل إلى ثلث سسم حرك القهوة بملعقة بلاستيكية.

**تنبيه:** من الممكن أن تحددش للمعدنية الإبريق المصنوع من الزجاج أو تؤدي إلى إتلافه ما يتسبب في كسره.

4 ضع مكبس الفلتر على الإبريق. لف الغطاء لكي تغلق فتحة الصب. (لا يسري هذا على موديل مجموعة برازيل) ولا تضغط الفلتر إلى الداخل. وانرك القهوة لمدة 4 دقائق على الأقل.

5 امسك مقبض الإبريق جيدا ولف المصب واستعمل قوة يدك لكي تضغط بخفة على الزر هذا عندما تضغط مكبس الفلتر بخفة وبيضاء إلى أسفل. وفي حالة انسداد الفلتر أو يصعب ضغط مكبس الفلتر إلى أسفل اسحب مكبس الفلتر خارج الإبريق وحاول قلب القهوة واضغط مكبس الفلتر مرة أخرى ببطء إلى أسفل.

**تحذير:** عند استعمال القوة الزائدة عن اللازم يمكن أن يؤدي هذا إلى كسر الإبريق النائف فيندفع الماء الساخن من الإبريق.

6 لف الغطاء لتفتح فتحة الصب لتصب القهوة.

7 قم بتفكيك مكبس الفلتر لتنظيفه بعد كل استعمال. كل الأجزاء يمكن غسلها في غسالة الأطباق.

#### تعليمات للأمان:

- الرجاء عدم وضع الإبريق على الوقد (البوتاجاز).
- افحص الإبريق من ناحية خدش أو شخ أو انلاف. ولا تستعمل إبريقا به خدش أو شخ أو انلاف.
- استعمل الكوب الزجاج قبل استعمال الإبريق. قم بتجهيز كوب زجاج آخر أثناء إعداد القهوة جابيا ولا تستعمل مياه مغلية لأنها خطيرة.
- ولا تسمح للأطفال باستعمال هذا الإبريق.

#### خطوة الاستعمال:

- في حالة استعمال القوة الزائدة عند ضغط مكبس الفلتر إلى أسفل يمكن أن تؤدي المياه المغلية إلى اندفاع المياه خارج الإبريق.
- ولذا لا تضغط مكبس الفلتر بالقوة إلى أسفل.
- ولف الغطاء لاغلاق المصب واستعمل فقط البن المطحون الخشن.



### フレンチプレスコーヒーメーカー

#### 取扱説明書

1 ポットは、平らで滑らかな乾燥した場所でお使い下さい。ポットのハンドルをしっかり抑え、プランジャーをまっすぐ上へ引き上げ、ポットより取り出します。

2 カップ1杯分(4オンス/120cc)のお湯に対し、付属のBODUMスクープですり切り1杯の粗挽きコーヒー豆をポットに入れます。(もしも、BODUMスクープがなければ、テーパーズpoon山盛り1杯のコーヒー豆をお入れ下さい)

**注意:**コーヒー豆は“粗挽き”のみをご使用下さい。“細挽き”コーヒー豆は、フィルターの目詰まりやポットの圧力過多を引き起こす原因となります。コーヒーメーカーは熱に強い滑らない場所に置いて下さい。

3 コーヒー豆の量に合った熱い湯(沸騰したてでない、90℃~95℃位)をポットに入れます。(但し、お湯の量は上から最低 2.5cmを残しポットにはそれ以上のお湯を入れないで下さい。)中の湯とコーヒーをプラスチックのスプーンでかき混ぜます。**注意:**金属製スプーンのご使用は、ピーカー(ポットのガラス部分)の傷や欠け等の破損の原因になります。

4 プランジャー部分をポットの上にはめ、フタを注ぎ口が閉じるまで回します。この時プランジャーを押し下げないで下さい。この状態で最低 4分待ちます。

5 注ぎ口を外側に向け、ポットのハンドルをしっかりとおさえ、手の力のみを使ってノブに少しずつ力をかけ、プランジャーをポット内へまっすぐ押し下げます。プランジャーを出来るだけ力を入れずにゆっくりに押し下げると、おいしいコーヒーが出来ます。フィルターが詰まっていたり、プランジャーを下げられない場合は、ポットからプランジャーを取り出し、ポット内をかき混ぜ、もう一度フタをはめて押し下げてください。**注意:**無理な力での押し下げは、ポットからお湯噴出の原因になります。

6 次に、今度はフタを注ぎ口が開くまで回し、コーヒーを注ぎます。

7 毎回ご使用後、プランジャーは、フィルターの部分のネジを回しながら外して、洗います。全てのパーツは食器洗浄機での洗浄が出来ます。

#### 安全事項

- コンロの上でのご使用はおやめ下さい。
- ピーカーに傷、割れ、欠け等の破損がないかをよく確認して下さい。傷、欠け、割れ等がある場合は、ポットを使用しないで下さい。新しいピーカーに取替えてからご使用下さい。(ピーカーは部品としてボダムショップにて販売しています。)
- 熱湯はお子様大変危険です!ご使用中にはお子様を近づけないで下さい。
- お子様のご使用は、ご遠慮下さい。

#### 火傷の注意

- 無理な力でのプランジャーの押し下げは、ポットからお湯噴出の原因となります。
- プランジャーを下げる時、力をかけ過ぎないように注意して下さい。
- 注ぎ口が閉まるまでフタを回してから、プランジャーを下げて下さい。
- コーヒーは“粗挽き”のみをご使用ください。

- SPARE PARTS
- RESERVEDEL
- ACCESSORIOS
- ERSATZTEILE
- PIÈCES DÉTACHÉES
- PARTI DI RICAMBIO
- RESERVE ONDERDELEN
- RESERVELAR
- ACCESÓRIOS
- ЗАПАСНЫЕ ЧАСТИ
- قطع غيار
- CZĘŚCI ZAPASOWE
- ANTAALKAKTIKA
- スペアパーツ

1503-16-612 (7 cm / 2 1/2" in)

1508-16-612 (10 cm / 4" in)

1512-16-612 (12 cm / 4 1/2" in)

1503-16-611 (5.7 cm / 2 1/4" in)

1508-16-611 (8.6 cm / 3 3/8" in)

1512-16-611 (10 cm / 4" in)

1503-16-613 (6.5 cm / 2 1/2" in)

1508-16-613 (9.5 cm / 3 3/4" in)

1512-16-613 (11.5 cm / 4 1/2" in)

#### INTERCOMPANIES

- BODUM® (Benelux) B.V. Tel. 0031/475 560 100
- BODUM® (España) S.A. Tel. 0034/91 661 39 78
- BODUM® (France) S.A. Tel. 0033/1 42 37 27 28
- BODUM® (Hong Kong) Ltd. Tel. 00852/9047 4896
- BODUM® Inc. Tel. 001 262 884 46 50
- BODUM® (Italia) S.r.l. Tel. 0039/02 4800 36 30
- BODUM® Japan Co. Ltd. Tel. 0081/3 5458 2770
- Peter BODUM® GmbH Tel. 0049/4191 9983 0
- BODUM® (Portuguesa) S.A. Tel. 00351/232 81 99 00
- BODUM® AG Tel. 0041/41 935 45 00
- BODUM® (Singapore) Pte Ltd. Tel. 0065/9666 5502
- BODUM® (SKANDINAVIEM) A/S Tel. 0045/49 14 80 00
- BODUM® Norge Tel. 0047/22 51 36 30
- BODUM® Sverige Tel. 0046/8 716 91 60
- BODUM® (Taiwan) Tel. 00886/24 58 38 48
- BODUM® (U.K.) Ltd. Tel. 0044/1604 826 888

From all leading retailers and large department stores

Internet: www.bodum.com

BODUM® is a registered trademark of PI-Design AG, Switzerland. No. 05-Z508

1503-10  
01-1503-10-220  
(0.35 / 12 oz)

1504-10  
(0.51 / 16 oz)

1926-10  
(0.81 / 26 oz)

1508-10  
01-1508-10-220  
(1.01 / 32 oz)

1512-10  
(1.51 / 48 oz)

